



IRMANDADE DA SANTA CASA DE  
MISERICÓRDIA DE BIRIGUI



OFÍCIO Nº: 76/2018

CONTRATANTE: PREFEITURA MUNICIPAL DE BIRIGUI

Nº CONTRATO DE GESTÃO: 7782/2017

EXERCÍCIO: 2018

BIRIGUI/SÃO PAULO, 29 DE OUTUBRO DE 2018

Prezado Senhor:

Ref.: PRESTAÇÃO DE CONTAS – SETEMBRO/2018

CÓPIA

Em cumprimento ao estabelecido na Lei Municipal nº 5.865/2014 e no Contrato de Gestão nº 7782/2017, firmado entre o município de Birigui e a Irmandade Santa Casa de Misericórdia de Birigui, com o compromisso entre as partes para supervisão/acompanhamento/regulação e execução de serviços no programa Estratégia Saúde da Família (ESF), nas unidades básicas de saúde, com a implementação saúde da mulher diurna, vem respeitosamente encaminhar a Prestação de Contas, conforme abaixo relacionado:

1. Relatório Assistencial contendo 53 páginas.

No ensejo, apresentamos os nossos protestos de elevada estima e distinta consideração, nos colocamos a sua inteira disposição para todos os esclarecimentos que se fizerem necessário.

Atenciosamente

  
Chislaine C. Batista Cunha  
Gestora de Projeto

  
Cláudio Castelão Lopes  
Diretor Presidente

Excelentíssimo Senhor,

Gilmar Trecco Cavaca

Secretário Municipal de Saúde de Birigui

SECRETARIA MUNICIPAL DE SAÚDE  
SETOR DE PROTOCOLO - URPRO-5  
Processo nº 26.376.611/22.953  
Assunto: Solicitação Providências  
Data: 06/11/18 09:10  
Usuário: Márcia Amada

REDE ASSISTENCIAL DE SAÚDE DE BIRIGUI

CNPJ: 45.383.106/0003-11

Rua Doutor Carlos Carvalho Rosa nº 115, anexo sala administração, bairro Patrimônio Silvas -  
Birigui/SP - CEP 16.201-010



**IRMANDADE DA SANTA CASA DE  
MISERICÓRDIA DE BIRIGUI**



# **RELATÓRIO DE PRODUÇÃO SETEMBRO ESF BIRIGUI**

**REDE ASSISTENCIAL DE SAUDE DE BIRIGUI**

**CNPJ: 45.383.106/0003-11**

Rua Doutor Carlos Carvalho Rosa nº 115, anexo sala administração, bairro Patrimonio Silvares -  
Birigui/SP - CEP 16.201-010

## Sumário

|  |    |
|--|----|
| 1. INTRODUÇÃO .....  | 3  |
| 2. RECURSOS HUMANOS .....  | 3  |
| 2.1 Previstos e Contratados UBS.....                                       | 4  |
| 2.2 Previstos e Contratados Saúde da Mulher .....                          | 8  |
| 2.3 Pessoa Jurídica (ESF) .....  | 8  |
| 2.4 Pessoa Jurídica (Saúde da Mulher).....                                 | 9  |
| 3. METAS .....   | 9  |
| 3.1 Atendimento Médico .....   | 9  |
| 3.2 atendimentos realizados pelos Enfermeiros ESF.....                     | 9  |
| 3.3 atendimentos realizados pelos Técnicos em Enfermagem ESF.....          | 10 |
| 3.4 Parecer de avaliação das metas:.....                                   | 10 |
| 4. COMPARATIVO POR UNIDADES BÁSICAS DE SAÚDE.....                          | 14 |
| 4.1 Profissionais Médicos:.....  | 14 |
| 4.2 Profissionais Médicos G.O Efetivos:.....                               | 15 |
| 4.3 Profissionais Enfermeiros ESF:.....                                    | 15 |
| 4.4 Profissionais Enfermeiros Efetivos.....                                | 15 |
| 4.5 Profissionais Técnicos de Enfermagem ESF .....                         | 16 |
| 4.6 Profissionais Técnicos de Enfermagem Efetivos.....                     | 16 |
| 4.7 Profissionais Agentes Comunitários de Saúde .....                      | 16 |
| 5. IMPLEMENTAÇÃO SAÚDE MULHER DIURNO .....                                 | 17 |
| 5.1 Médicos.....   | 17 |
| 5.2 Atendimento Médico .....   | 17 |
| 5.3 Atendimento de Enfermagem .....  | 18 |
| 6. PROFISSIONAL ORIENTADORA DE AMAMENTAÇÃO .....                           | 18 |
| 7. ABSENTEISMO/FALTA.....  | 18 |
| 8. EDUCAÇÃO PERMANENTE.....  | 19 |
| 9. OUVIDORIA .....   | 20 |
| 10. COMISSÃO INTERNA DE PREVENÇÃO DE ACIDENTES – CIPA.....                 | 22 |
| 11. SERVIÇO ESPECIALIZADO EM SEGURANÇA E MEDICINA DO TRABALHO (SESMT)..... | 24 |
| 12. SERVIÇOS DE MANUTENÇÕES REALIZADOS .....                               | 24 |



|     |  |    |
|-----|--|----|
| 13. | SERVIÇOS DE TRANSPORTE REALIZADOS.....                           | 25 |
| 14. | ATIVIDADE EM GRUPO.....  | 25 |
| 15. | CONCLUSÃO FINAL .....  | 29 |
|     | ANEXO I- RELATÓRIO DE MANUTENÇÃO .....                           | 30 |
|     | ANEXO II- PLANILHA DE COMTROLE DE ATIVIDADES DOS MOTORISTAS..... | 37 |

## 1. INTRODUÇÃO

Este relatório é um instrumento de acompanhamento, e tem por objetivo orientar a execução e prestação de contas das metas de produção assistencial do Contrato de Gestão nº7782/2017 celebrados entre **PREFEITURA MUNICIPAL DE BIRIGUI - SECRETARIA MUNICIPAL DE SAÚDE e IRMANDADE DA SANTA CASA DE MISERICÓRDIA DE BIRIGUI**. As informações aqui reunidas propiciará uma análise se os resultados e as metas foram alcançados, no período de 01 a 30 de setembro.

A Irmandade da Santa Casa de Misericórdia em cumprimento ao item 10.1 – **PRODUTIVIDADE** do Contrato de Gestão contida no Plano de Trabalho do contrato a cima citado, apresenta os resultados obtidos, visando sempre à qualidade dos serviços prestados.

| UBS                    | Nº Equipes |
|------------------------|------------|
| CIDADE JARDIM - UBS I  | 04 Equipes |
| TOSELAR - UBS II       | 02 Equipes |
| ISABEL MARIN - UBS III | 02 Equipes |
| COSTA RICA - UBS IV    | 03 Equipes |
| SANTO ANTÔNIO - UBS V  | 01 Equipe  |
| TIJUCA – UBS VI        | 04 Equipes |
| SÃO VICENTE - UBS VII  | 01 Equipe  |
| JANDAIA - UBS VIII     | 01 Equipe  |
| JOAO CREVELARO- UBS IX | 03 Equipes |
| COLINAS - UBS X        | 01 Equipe  |

## 2. RECURSOS HUMANOS



## 2.1 Previstos e Contratados UBS

| PROFISSIONAL MÉDICO                  | UBS   | VINCULO EMPREGATÍCIO | CARGA HORARIA |
|--------------------------------------|-------|----------------------|---------------|
| Tatyane Fernandes Moretti            | UBS1  | Efetivo              | 40/semanais   |
| Larissa Chaves Navarro Djabak        | UBS1  | CLT                  | 40/semanais   |
| Clewis Henri Munhoz                  | UBS1  | CLT                  | 40/semanais   |
| Aline Mitidieri Simões               | UBS1  | Efetivo              | 40/semanais   |
| Marina Ramos Genaro                  | UBS2  | CLT                  | 40/semanais   |
| Luiz Augusto Beltran Paludetto       | UBS2  | Efetivo              | 40/semanais   |
| Victória Montecinos Maciel Rodrigues | UBS3  | Efetivo              | 40/semanais   |
| Danielli da Silva Cunha              | UBS3  | CLT                  | 40/semanais   |
| Tania Pessuti de Andrade Boliani     | UBS4  | Efetivo              | 40/semanais   |
| Christiane Fernandes Moretti         | UBS4  | CLT                  | 40/semanais   |
| Nicole Stabenow Zanovello            | UBS4  | CLT                  | 40/semanais   |
| Vinicius Sanches Bersanete           | UBS5  | CLT                  | 40/semanais   |
| Lorraine do Carmo Garcia             | UBS6  | CLT                  | 40/semanais   |
| João Lucas Ribeiro do Vale           | UBS6  | CLT                  | 40/semanais   |
| Tadeu Pereira Branco                 | UBS6  | CLT                  | 40/semanais   |
| Isadora Gabriella dos Passos Nardi   | UBS6  | CLT                  | 40/semanais   |
| Camila Pazian Feliciano              | UBS7  | Efetivo              | 40/semanais   |
| Fernando Nuruki Yoshida              | UBS8  | CLT                  | 40/semanais   |
| Maycon de Moraes Silva(até 03/09)    | UBS9  | CLT                  | 40/semanais   |
| Lucas Vinicius da Silva              | UBS9  | CLT                  | 40/semanais   |
| Marcos Severino (iniciou dia 10/09)  | UBS9  | CLT                  | 40/semanais   |
| José Luiz Sampaio Junior (até 06/09) | UBS9  | CLT                  | 40/semanais   |
| Anderson Fernando Braiani de Andrea  | UBS10 | CLT                  | 40/semanais   |

| Categoria Prevista no Plano (Profissional Enfermeiro) | UBS  | VINCULO EMPREGATÍCIO | CARGA HORARIA |
|---|------|----------------------|---------------|
| Thais Fernanda Pede Gonçalves                         | UBS1 | CLT                  | 40/semanais   |
| Vanessa Matias da Silva Moreira                       | UBS1 | CLT                  | 40/semanais   |
| Eloisa Ribeiro  | UBS1 | CLT                  | 40/semanais   |
| Ana Claudia Fernandes Teixeira                        | UBS1 | CLT                  | 40/semanais   |
| Karolyna Fernanda Biassi                              | UBS2 | CLT                  | 40/semanais   |
| Bruna de Oliveira                                     | UBS2 | CLT                  | 40/semanais   |
| Geruza dos Santos Silva Souza                         | UBS3 | CLT                  | 40/semanais   |
| Neuseli Aparecida Basso Menegasso                     | UBS3 | CLT                  | 40/semanais   |
| Patrícia Antônia Pereira do Nascimento                | UBS4 | CLT                  | 40/semanais   |
| Laura Gonçalves Araújo                                | UBS4 | CLT                  | 40/semanais   |
| Gabriela Marques Amadeu                               | UBS4 | CLT                  | 40/semanais   |
| Natani Daniele Rocha Marin                            | UBS5 | CLT                  | 40/semanais   |
| Cilene Cristina Maretti Pereira                       | UBS6 | CLT                  | 40/semanais   |
| Gláucia Seren De Souza                                | UBS6 | CLT                  | 40/semanais   |

|                               |       |     |             |
|-------------------------------|-------|-----|-------------|
| Elaine Cristina Da Silva (até | UBS6  | CLT | 40/semanais |
| Edneia Pestana Garcez (       | UBS6  | CLT | 40/semanais |
| Marta de Souza Benevides      | UBS6  | CLT | 40/semanais |
| Helen Aparecida Ramos         | UBS7  | CLT | 40/semanais |
| Vitoria Palomo Garcia         | UBS8  | CLT | 40/semanais |
| Fabiana Silveira Gimenes      | UBS9  | CLT | 40/semanais |
| Mireli Fernandes Basilio      | UBS9  | CLT | 40/semanais |
| Valeria Teles Batista         | UBS9  | CLT | 40/semanais |
| Eliane Cristina da Silva      | UBS10 | CLT | 40/semanais |

| <b>Categoria Prevista no Plano<br/>(Técnico em Enfermagem)</b> | <b>UBS</b> | <b>VINCULO<br/>EMPREGATÍCIO</b> | <b>CARGA<br/>HORARIA</b> |
|--|------------|---------------------------------|--------------------------|
| Vanessa Táparo Gomes Paiva                                     | UBS1       | CLT                             | 40/semanais              |
| Dourilene Rodrigues Silva                                      | UBS1       | CLT                             | 40/semanais              |
| Jussara Carneiro de Moraes Polizel                             | UBS1       | CLT                             | 40/semanais              |
| Rosenaide de Oliveira  | UBS1       | CLT                             | 40/semanais              |
| Vanessa Ribeiro da Silva                                       | UBS2       | CLT                             | 40/semanais              |
| Katiele Mendonça   | UBS2       | CLT                             | 40/semanais              |
| Rosana Apolinário  | UBS3       | CLT                             | 40/semanais              |
| Maria Rodrigues Teixeira                                       | UBS3       | CLT                             | 40/semanais              |
| Patricia Alves de Arruda                                       | UBS4       | CLT                             | 40/semanais              |
| Jaqueline Soler Crispim  | UBS4       | CLT                             | 40/semanais              |
| Diego Aparecido da Silva                                       | UBS4       | CLT                             | 40/semanais              |
| Thais Aline Rocha Viudes                                       | UBS5       | CLT                             | 40/semanais              |
| Nathalia de Rossi Domingues da Silva                           | UBS6       | CLT                             | 40/semanais              |
| Fernanda Ap. Nascimento dos Santos                             | UBS6       | CLT                             | 40/semanais              |
| Cristiane Marques da Silva Soares                              | UBS6       | CLT                             | 40/semanais              |
| Deiliane Cremon da Silva                                       | UBS6       | CLT                             | 40/semanais              |
| Sandra Raquel Fernandes da Silva                               | UBS7       | CLT                             | 40/semanais              |
| Juliane Lopes Dufino   | UBS8       | CLT                             | 40/semanais              |
| Diana Soares de Amorim   | UBS9       | CLT                             | 40/semanais              |
| Marlene Soares Dias  | UBS9       | CLT                             | 40/semanais              |
| Juliane de Oliveira Ribeiro (inicio 01/08)                     | UBS9       | CLT                             | 40/semanais              |
| Estânia Aparecida Alves da Costa                               | UBS10      | CLT                             | 40/semanais              |

| <b>CATEGORIA<br/>PREVISTA<br/>NO PLANO</b> | <b>QUANTIDADE<br/>PREVISTA</b> | <b>QUANTIDADE<br/>CONTRATADA</b> | <b>VINCULO<br/>EMPREGATÍ<br/>CIO</b> | <b>CARGA<br/>HORARIA</b> |
|--|--------------------------------|----------------------------------|--------------------------------------|--------------------------|
| Médicos ESF                                | 16                             | 16                               | CLT                                  | 40/semanai<br>s          |
| Enfermeiros<br>ESF                         | 22                             | 22                               | CLT                                  | 40/semanai<br>s          |
| Técnicos de<br>Enfermagem                  | 22                             | 22                               | CLT                                  | 40/semanai<br>s          |

*Handwritten signature*

|                                |    |    |     |             |
|--------------------------------|----|----|-----|-------------|
| Motorista                      | 04 | 04 | CLT | 40/semanais |
| Recepcionista                  | 01 | 01 | CLT | 40/semanais |
| Recepcionista II               | 06 | 06 | CLT | 40/semanais |
| Arquivo                        | 03 | 03 | CLT | 40/semanais |
| Eletricista                    | 01 | 01 | CLT | 40/semanais |
| Coordenador Programas Sistemas | 01 | 01 | CLT | 40/semanais |
| Supervisor I                   | 01 | 01 | CLT | 40/semanais |
| Supervisor II                  | 03 | 03 | CLT | 40/semanais |
| Reguladora Sistemas e Produção | 01 | 01 | CLT | 40/semanais |
| Coordenador Sistemas           | 01 | 01 | CLT | 40/semanais |
| Responsável de Obras           | 01 | 01 | CLT | 40/semanais |
| Pedreiro I                     | 01 | 01 | CLT | 40/semanais |
| Pedreiro II                    | 01 | 00 | CLT | 40/semanais |
| Pedreiro                       | 01 | 01 | CLT | 40/semanais |
| Jardinagem I                   | 01 | 01 | CLT | 40/semanais |
| Jardinagem II                  | 01 | 01 | CLT | 40/semanais |
| Pintor                         | 01 | 01 | CLT | 40/semanais |
| Manutenção I                   | 01 | 01 | CLT | 40/semanais |
| Manutenção II                  | 01 | 01 | CLT | 40/semanais |
| Serviços Gerais                | 01 | 01 | CLT | 40/semanais |

| ENFERMEIROS EFETIVOS | QUANTIDADE POR UNIDADE |
|----------------------|------------------------|
| UBS1                 | 01                     |
| UBS2                 | 02                     |
| UBS3                 | 02                     |

02<sup>6</sup>



|              |           |
|--------------|-----------|
| UBS4         | 01        |
| UBS5         | 01        |
| UBS6         | 02        |
| UBS7         | 01        |
| UBS8         | 01        |
| UBS9         | 01        |
| UBS10        | 01        |
| <b>TOTAL</b> | <b>13</b> |

| <b>TÉCNICO DE ENFERMAGEM EFETIVOS</b> | <b>QUANTIDADE POR UNIDADE</b> |
|---------------------------------------|-------------------------------|
| UBS1                                  | 05                            |
| UBS2                                  | 05                            |
| UBS3                                  | 06                            |
| UBS4                                  | 04                            |
| UBS5                                  | 03                            |
| UBS6                                  | 06                            |
| UBS7                                  | 04                            |
| UBS8                                  | 02                            |
| UBS9                                  | 05                            |
| UBS10                                 | 03                            |
| <b>TOTAL</b>                          | <b>43</b>                     |

| <b>AGENTE COMUNITÁRIOS EFETIVOS</b> | <b>QUANTIDADE DE POR UNIDADE</b> |
|-------------------------------------|----------------------------------|
| UBS1                                | 16                               |
| UBS2                                | 10                               |
| UBS3                                | 10                               |
| UBS4                                | 11                               |
| UBS5                                | 08                               |
| UBS6                                | 21                               |
| UBS7                                | 01                               |
| UBS8                                | 06                               |
| UBS9                                | 15                               |
| UBS10                               | 05                               |
| <b>TOTAL</b>                        | <b>103</b>                       |



## 2.2 Previstos e Contratados Saúde da Mulher

| Categoria Prevista no Plano (Saúde Da Mulher) | QUANTIDADE E PREVISTA | QUANTIDADE CONTRATADA | VINCULO EMPREGATÍCIO | CARGA HORARIA |
|---|-----------------------|-----------------------|----------------------|---------------|
| Coordenadora Saúde Mulher                     | 01                    | 01                    | CLT                  | 40/semanais   |
| Enfermeira                                    | 01                    | 01                    | CLT                  | 40/semanais   |
| Técnico em enfermagem                         | 01                    | 01                    | CLT                  | 40/semanais   |

| ENFERMAGEM            | QUANTIDADE | VINCULO EMPREGATÍCIO | CARGA HORARIA |
|-----------------------|------------|----------------------|---------------|
| Enfermeira            | 02         | Efetivo              | 30/semanais   |
| Técnico em enfermagem | 02         | Efetivo              | 30/semanais   |

|                        | QUANTIDADE | VINCULO EMPREGATÍCIO | CARGA HORARIA |
|------------------------|------------|----------------------|---------------|
| Oficial Administrativo | 01         | Efetivo              | 40/semanais   |
| Atendente              | 01         | Efetivo              | 40/semanais   |
| Recepcionista          | 01         | Efetivo              | 40/semanais   |

## 2.3 Pessoa Jurídica (ESF)

| Previsto                                    | Contratado |
|---|------------|
| G A Granja Limpeza                          | X          |
| L. Roberto de Souza – ME                    | X          |
| Corporativo Osório Assessoria e Consultoria | X          |
| Camila Colombo Andreaze Miranda             | X          |
| Eduvini Consultoria em Saúde                | X          |
| Oswaldo Coca Moralis                        | X          |



## 2.4 Pessoa Jurídica (Saúde da Mulher)

| Previsto                         | Contratado |
|----------------------------------|------------|
| Celia Moimas de Brito            | X          |
| Nardac Ginecologia e Obstetrícia | X          |

## 3. METAS

### 3.1 Atendimento Médico

| MÉDICOS                               | DESCRIÇÃO  | META   | REALIZADO   | %             |
|---------------------------------------|--|--------|-------------|---------------|
| Consultas                             | Criança, Saúde Mental, Gestante e Consultas programática e espontânea) | 11.052 | 10.548      | 95,44%        |
| Matriciamento/Capacitação/Treinamento | Conforme a programação   | 100%   | 23 períodos | 100%          |
| Visitas Domiciliares                  |  | 92     | 73          | 79,35%        |
| Atividade em Grupo                    |  | 92     | 83          | 90,21%        |
| <b>Subtotal</b>                       |  |        |             | <b>365%</b>   |
| <b>Total</b>                          |  |        |             | <b>91,25%</b> |

Observação: Nas visitas domiciliares foram visitadas 525 pacientes.

### 3.2 atendimentos realizados pelos Enfermeiros ESF

| 22 ENFERMEIROS       | DESCRIÇÃO             | META        | REALIZADO | %              |
|----------------------|-----------------------|-------------|-----------|----------------|
| Consultas            | Atender livre demanda | 100%        | 2385      | 100%           |
| Visitas Domiciliares | 05/semana             | 20/mês- 440 | 977       | 222,05%        |
| Procedimentos        | Demanda da Unidade    | 100%        | 5388      | 100%           |
| Grupos               | Conforme programação  | 100%        | 78        | 100%           |
| <b>Subtotal</b>      |                       |             |           | <b>522,05%</b> |
| <b>Total</b>         |                       |             |           | <b>130,51%</b> |



### 3.3 Atendimentos realizados pelos Técnicos em Enfermagem ESF

| 22 TÉCNICOS EM ENFERMAGEM | DESCRIÇÃO  | META        | REALIZADO | %              |
|---------------------------|--|-------------|-----------|----------------|
| Procedimento              | Curativos, inalação, aferição de P.A., aferição de glicemia, entre outros. | 400/8800    | 13.939    | 158,39%        |
| Visitas Domiciliares      | 10/semana  | 40 mês/ 880 | 1999      | 227,16%        |
| <b>Subtotal</b>           |  |             |           | <b>385,55%</b> |
| <b>Total</b>              |  |             |           | <b>192,78%</b> |

### 3.4 Parecer de avaliação das metas:





| UBS 1       |                  |                 |                |                |                            |
|-------------|------------------|-----------------|----------------|----------------|----------------------------|
| MEDICOS     | PERIODO DE GRUPO | GRUPO REALIZADO | PERIODO DE VD  | VD REALIZADO   |                            |
| DRª ALINE   | 4 ( PERIODOS )   | 4 ( PERIODOS )  | 4 ( PERIODOS ) | 4 ( PERIODOS ) | OK                         |
| DRª TATYANE | 4 ( PERIODOS )   | 4 ( PERIODOS )  | 4 ( PERIODOS ) | 3 ( PERIODOS ) | FERIADO NO DIA DA VD 07/09 |
| DRª LARISSA | 4 ( PERIODOS )   | 3 ( PERIODOS )  | 4 ( PERIODOS ) | 3 ( PERIODOS ) | TRABALHOU ATE 20/09        |
| DRº CLEWIS  | 4 ( PERIODOS )   | 4 ( PERIODOS )  | 4 ( PERIODOS ) | 4 ( PERIODOS ) | OK                         |

| UBS 2            |                  |                 |                |                |                        |
|------------------|------------------|-----------------|----------------|----------------|------------------------|
| MEDICOS          | PERIODO DE GRUPO | GRUPO REALIZADO | PERIODO DE VD  | VD REALIZADO   |                        |
| DRª LUIZ AUGUSTO | 4 ( PERIODOS )   | 2 ( PERIODOS )  | 4 ( PERIODOS ) | 2 ( PERIODOS ) | FERIAS 06/09 ATE 24/09 |
| DRª MARINA       | 4 ( PERIODOS )   | 4 ( PERIODOS )  | 4 ( PERIODOS ) | 4 ( PERIODOS ) | OK                     |

| UBS 3        |                  |                 |                |                |   |
|--------------|------------------|-----------------|----------------|----------------|---|
| MEDICOS      | PERIODO DE GRUPO | GRUPO REALIZADO | PERIODO DE VD  | VD REALIZADO   |   |
| DRª VICTORIA | 4 ( PERIODOS )   | 4 ( PERIODOS )  | 4 ( PERIODOS ) | 1 ( PERIODO )  | FERIADO DIA DA VD 07/09 + 28/09 ABONADA + SEM VD POIS ESTAVA SEM CARRO (QUEBRADO) |
| DRª DANIELLI | 4 ( PERIODOS )   | 4 ( PERIODOS )  | 4 ( PERIODOS ) | 2 ( PERIODOS ) | 2 PERIODOS SEM VD (QUEBRADO)  |

| UBS 4          |                  |                 |                |                |                                      |
|----------------|------------------|-----------------|----------------|----------------|--------------------------------------|
| MEDICOS        | PERIODO DE GRUPO | GRUPO REALIZADO | PERIODO DE VD  | VD REALIZADO   |                                      |
| DRª TANIA      | 4 ( PERIODOS )   | 4 ( PERIODOS )  | 4 ( PERIODOS ) | 8 ( PERIODOS ) | OK                                   |
| DRª CHRISTIANE | 4 ( PERIODOS )   | 8 ( PERIODOS )  | 4 ( PERIODOS ) | 3 ( PERIODOS ) | DIA 20/09 NÃO FEZ VD POR CONTA CHUVA |
| DRª NICOLE     | 4 ( PERIODOS )   | 4 ( PERIODOS )  | 4 ( PERIODOS ) | 4 ( PERIODOS ) | OK                                   |

| UBS 5        |                  |                 |                |                |                          |
|--------------|------------------|-----------------|----------------|----------------|--------------------------|
| MEDICOS      | PERIODO DE GRUPO | GRUPO REALIZADO | PERIODO DE VD  | VD REALIZADO   |                          |
| DRª VINICIUS | 4 ( PERIODOS )   | 4 ( PERIODOS )  | 4 ( PERIODOS ) | 4 ( PERIODOS ) | COMEÇOU A TRABALHA 04/09 |

000011

*Handwritten signature*



| UBS 6          |                  |                 |                |                |   |
|----------------|------------------|-----------------|----------------|----------------|---|
| MEDICOS        | PERIODO DE GRUPO | GRUPO REALIZADO | PERIODO DE VD  | VD REALIZADO   |   |
| DRº LORRAINE   | 4 ( PERIODOS )   | 4 ( PERIODOS )  | 4 ( PERIODOS ) | 3 ( PERIODOS ) | NO DIA DA VD MEDICO FALTOU 20/09, NÃO APRESENTOU ATESTADO |
| DRº JOÃO LUCAS | 4 ( PERIODOS )   | 2 ( PERIODOS )  | 4 ( PERIODOS ) | 4 ( PERIODOS ) | FERIADO NO DIA 07/09 DO ATV.GRUPO + 14/09 BANCO DE HORAS  |
| DRº TADEU      | 4 ( PERIODOS )   | 3 ( PERIODOS )  | 4 ( PERIODOS ) | 3 ( PERIODOS ) | VOLTOU DE FERIAS DIA 10/09                                |
| DRº ISADORA    | 4 ( PERIODOS )   | 4 ( PERIODOS )  | 4 ( PERIODOS ) | 4 ( PERIODOS ) | OK  |

| UBS 7      |                  |                 |                |                |    |
|------------|------------------|-----------------|----------------|----------------|----|
| MEDICOS    | PERIODO DE GRUPO | GRUPO REALIZADO | PERIODO DE VD  | VD REALIZADO   |    |
| DRº CAMILA | 4 ( PERIODOS )   | 4 ( PERIODOS )  | 4 ( PERIODOS ) | 4 ( PERIODOS ) | OK |

| UBS 8        |                  |                 |                |                |    |
|--------------|------------------|-----------------|----------------|----------------|----|
| MEDICOS      | PERIODO DE GRUPO | GRUPO REALIZADO | PERIODO DE VD  | VD REALIZADO   |    |
| DRº FERNANDO | 4 ( PERIODOS )   | 4 ( PERIODOS )  | 4 ( PERIODOS ) | 4 ( PERIODOS ) | OK |

| UBS 9          |                  |                 |                |                |                                 |
|----------------|------------------|-----------------|----------------|----------------|---------------------------------|
| MEDICOS        | PERIODO DE GRUPO | GRUPO REALIZADO | PERIODO DE VD  | VD REALIZADO   |                                 |
| DRº MARCOS SEV | 4 ( PERIODOS )   | 3 ( PERIODOS )  | 4 ( PERIODOS ) | 3 ( PERIODOS ) | COMEÇOU A TRABALHA 10/09        |
| DRº LUCAS      | 4 ( PERIODOS )   | 4 ( PERIODOS )  | 4 ( PERIODOS ) | 3 ( PERIODOS ) | PERIODO VD BANCO DE HORAS 28/09 |
| DRº JOSE LUIS  | 4 ( PERIODOS )   | 1 ( PERIODO )   | 4 ( PERIODOS ) | 0              | TRABALHOU ATE 06/09             |
| DRº MAYCON     | 4 ( PERIODOS )   | 1 ( PERIODO )   | 4 ( PERIODOS ) | 1 ( PERIODO )  | TRABALHOU ATE 03/09             |

| UBS 10       |                  |                 |                |                |   |
|--------------|------------------|-----------------|----------------|----------------|---|
| MEDICOS      | PERIODO DE GRUPO | GRUPO REALIZADO | PERIODO DE VD  | VD REALIZADO   |   |
| DRº ANDERSON | 4 ( PERIODOS )   | 4 ( PERIODOS )  | 4 ( PERIODOS ) | 2 ( PERIODOS ) | FERIADO NO DIA DA VD 07/09 + 1 PERIODO SEM VD POR FALTA DE CARRO (FERIAS) |

|       | GRUPO REALIZADO | VD REALIZADO |
|-------|-----------------|--------------|
| TOTAL | 83              | 73           |

\*FICOU SEM MEDICO 2 SEMANAS NA UBS 9

\*FICOU SEM MEDICO 1 SEMANA NA UBS 1

000012

Considerando que no mês de setembro tivemos um feriado no dia 7, onde deixaram de realizar 02 atividades em grupo, 06 períodos de visitas domiciliares, além de consultas médicas.

Considerando que no mês de setembro tivemos 01 médico ESF que trabalhou até dia 03 e 01 médico ESF que trabalhou até dia 06;

Considerando que no mês de setembro 01 médico ESF iniciou dia 10;

Considerando que no mês de setembro 01 médico ESF retornou de férias no dia 10;

Considerando que no mês de setembro 01 médico ESF efetivo esteve de férias do dia 06 ao dia 29;

Considerando que no mês de agosto tivemos 01 médico ESF efetivo de atestado médico dia 24 e 01 médico ESF efetivo de atestado médico dia 17;

Considerando que no mês de agosto tivemos 01 médico ESF efetivo de folga abonada no dia 28;

Considerando que a equipe de enfermagem da ESF vem participando mensalmente das escalas de serviços dentro da Unidade de Saúde e rotineiramente cobrindo funcionário que se ausentam. Muitas Unidades Básicas de Saúde não têm enfermeiro responsável técnico nos dois períodos, onde as enfermeiras ESF acabam cobrindo a escala, inclusive em sala de vacina, prejudicando as atividades e o trabalho das ESF;

Considerando que as agendas médicas por unidade básica de saúde têm vagas para consultas no mesmo dia (UBS 01, UBS 03, UBS 04), para o dia seguinte (UBS 02), entre dois a quatro dias de espera (UBS 05, UBS7 e UBS 10) e somente algumas (UBS6, UBS8 e UBS9) para daqui aproximadamente uma semana.

Ressalto ainda que na rede municipal temos quatro ginecologistas, as Unidades de Saúde que não possuem esse profissional as pacientes realizam pré-natal Natal com os médicos da ESF, sendo que uma vez na semana é disponibilizado agenda para esse atendimento, caracterizado um atendimento diferenciado e cauteloso para seguir o protocolo das gestantes, não sendo agendados 50 pacientes nesse dia de atendimento de gestante.



|                       |                |
|-----------------------|----------------|
| MEDICOS               | 91,25%         |
| ENFERMEIROS           | 130,51%        |
| TÉCNICO DE ENFERMAGEM | 192,78%        |
| <b>MÉDIA TOTAL</b>    | <b>414,54%</b> |
| META\                 | 138,18%        |

**PARÂMETROS DE PRODUÇÃO PARA AVALIAÇÃO DE DESEMPENHO DO PROGRAMA DA ESF - CONFORME O ITEM 10.3 AVALIAÇÃO DE DESEMPENHO POR LINHA DE SERVIÇO**

| FAIXAS DE DESCONTO        |   |
|---------------------------|---|
| EXECUÇÃO APRESENTADA META | % DE DESCONTO   |
| MAIOR 85,00 %             | SEM DESCONTO  |
| 84,99% - 70,00%           | DESCONTO 5% DO CUSTEIO MENSAL                                       |
| MENOR 69,99 %             | DESCONTO DE 10% DO CUSTEIO MENSAL – REAVALIAÇÃO DAS METAS E / OU RH |

O que tange ao objeto do contrato de prestação de serviço demonstramos que meta dos serviços contratos atingiu 138,18%, desta forma podemos identificar os objetivos foram alcançados.

#### 4. COMPARATIVO POR UNIDADES BÁSICAS DE SAÚDE

##### 4.1 Profissionais Médicos:

| MÉDICOS | CONSULTAS | GRUPO | VD  | CONSULTA PRÉ NATAL |
|---------|-----------|-------|-----|--------------------|
| UBS1    | 1641      | 13    | 100 | 04                 |
| UBS2    | 926       | 06    | 69  | 00                 |
| UBS3    | 1068      | 08    | 24  | 31                 |
| UBS4    | 984       | 16    | 52  | 00                 |
| UBS5    | 566       | 03    | 20  | 07                 |
| UBS6    | 2202      | 13    | 120 | 124                |
| UBS7    | 532       | 04    | 28  | 06                 |



|              |              |           |            |            |
|--------------|--------------|-----------|------------|------------|
| UBS8         | 691          | 04        | 30         | 37         |
| UBS9         | 1134         | 09        | 71         | 27         |
| UBS10        | 532          | 04        | 11         | 36         |
| <b>TOTAL</b> | <b>10276</b> | <b>80</b> | <b>525</b> | <b>272</b> |

#### 4.2 Profissionais Médicos G.O Efetivos:

|              | <b>MÉDICOS G.O.</b> | <b>CONSULTAS</b> | <b>CONSULTAS PRÉ NATAL</b> |
|--------------|---------------------|------------------|----------------------------|
| UBS1         |                     | 36               | 92                         |
| UBS2         |                     | 158              | 67                         |
| UBS4         |                     | 102              | 15                         |
| UBS10        |                     | 92               | 02                         |
| <b>TOTAL</b> |                     | <b>388</b>       | <b>176</b>                 |

#### 4.3 Profissionais Enfermeiros ESF:

| <b>ENFERMEIRO S</b> | <b>CONSULTA S</b> | <b>PROCEDIMENT OS</b> | <b>QUANTIDADE DE VD</b> | <b>GRUP O</b> |
|---------------------|-------------------|-----------------------|-------------------------|---------------|
| UBS1                | 243               | 593                   | 177                     | 10            |
| UBS2                | 317               | 344                   | 66                      | 08            |
| UBS3                | 364               | 836                   | 159                     | 09            |
| UBS4                | 253               | 792                   | 98                      | 12            |
| UBS5                | 76                | 68                    | 31                      | 02            |
| UBS6                | 357               | 1019                  | 149                     | 13            |
| UBS7                | 110               | 253                   | 22                      | 04            |
| UBS8                | 172               | 417                   | 47                      | 04            |
| UBS9                | 248               | 683                   | 180                     | 09            |
| UBS10               | 245               | 383                   | 48                      | 04            |
| <b>TOTAL</b>        | <b>2385</b>       | <b>5388</b>           | <b>977</b>              | <b>75</b>     |

#### 4.4 Profissionais Enfermeiros Efetivos

| <b>ENFERMEIROS</b> | <b>CONSULTAS</b> | <b>PROCEDIMENTOS</b> |
|--------------------|------------------|----------------------|
| UBS1               | 10               | 97                   |
| UBS2               | 21               | 28                   |
| UBS3               | 239              | 325                  |
| UBS4               | 14               | 20                   |
| UBS5               | 54               | 58                   |

|              |            |            |
|--------------|------------|------------|
| UBS6         | 72         | 13         |
| UBS7         | 16         | 08         |
| UBS8         | 73         | 123        |
| UBS9         | 12         | 23         |
| UBS10        | 189        | 137        |
| <b>TOTAL</b> | <b>700</b> | <b>832</b> |

#### 4.5 Profissionais Técnicos de Enfermagem ESF

| TÉCNICOS ENF | PROCEDIMENTOS | QUANTIDADE DE VD | GRUPO     |
|--------------|---------------|------------------|-----------|
| UBS1         | 2477          | 401              | 14        |
| UBS2         | 1901          | 399              | 07        |
| UBS3         | 670           | 192              | 05        |
| UBS4         | 1149          | 106              | 06        |
| UBS5         | 422           | 103              | 02        |
| UBS6         | 4268          | 333              | 12        |
| UBS7         | 1018          | 49               | 04        |
| UBS8         | 423           | 55               | 03        |
| UBS9         | 1547          | 329              | 08        |
| UBS10        | 64            | 32               | 01        |
| <b>TOTAL</b> | <b>13939</b>  | <b>1999</b>      | <b>62</b> |

#### 4.6 Profissionais Técnicos de Enfermagem Efetivos

| TÉCNICOS ENF | PROCEDIMENTOS |
|--------------|---------------|
| UBS1         | 1642          |
| UBS2         | 1386          |
| UBS3         | 1676          |
| UBS4         | 559           |
| UBS5         | 1304          |
| UBS6         | 1182          |
| UBS7         | 315           |
| UBS8         | 304           |
| UBS9         | 1118          |
| UBS10        | 1260          |
| <b>TOTAL</b> | <b>10746</b>  |

#### 4.7 Profissionais Agentes Comunitários de Saúde



| UNIDADE | TOTAL VD |
|---------|----------|
| UBS1    | 1075     |
| UBS2    | 760      |
| UBS3    | 1381     |
| UBS4    | 733      |
| UBS5    | 320      |
| UBS6    | 2587     |
| UBS7    | 139      |
| UBS8    | 662      |
| UBS9    | 2076     |
| UBS10   | 551      |

## 5. IMPLEMENTAÇÃO SAÚDE MULHER DIURNO

### 5.1 Médicos

| MÉDICO                              | CRM    |
|-------------------------------------|--------|
| Allana Reis                         | 188607 |
| Alvaro Afonso Coltri Lelis          | 76553  |
| Celso Carvalho Silveira             | 12292  |
| Erastos Cristiano Ochiai Brancalhão | 105230 |
| Guiomar Elizabeth Borges Batista    | 40821  |
| Idervaldson Nardacchione            | 116550 |
| Lazaro Marques Garcia               | 56394  |
| Nino Jose Wilson Moterani Junior    | 140059 |

### 5.2 Atendimento Médico

| PROCEDIMENTO                         | TOTAL PROCEDIMENTO |
|--------------------------------------|--------------------|
| CONSULTA                             | 693                |
| TOCOCARDIOGRAFIA ANTE-PARTO          | 116                |
| ULTRASSONOGRAMA OBSTÉTRICA           | 73                 |
| ULTRASSONOGRAMA TRANSVAGINAL         | 05                 |
| ULTRASSONOGRAMA PELVICA GINECOLOGICA | 02                 |
| EXERESE DE POLIPO DE UTERO           | 01                 |
| ATENDIMENTO CLINICO                  | 07                 |
| <b>TOTAL POR PROFISSIONAL</b>        | <b>897</b>         |



### 5.3 Atendimento de Enfermagem

| PROCEDIMENTO                         | TOTAL       |
|--------------------------------------|-------------|
| AVALIAÇÃO ANTROMOMÉTRICA             | 434         |
| ATIVIDADE EDUCATIVA EM GRUPO         | 93          |
| COLETA MATERIAL CITOPATOLOGICO       | 254         |
| CONSULTA                             | 685         |
| PA                                   | 766         |
| RETIRADA DE PONTO                    | 23          |
| ADM MEDICAMENTOS                     | 29          |
| GLICEMIA CAPILAR                     | 41          |
| CURATIVO GRAU I                      | 03          |
| CURATIVO GRAU II                     | 00          |
| ESCUA INICIAL/ORIENTAÇÃO/ACOLHIMENTO | 787         |
| <b>TOTAL POR PROFISISONAL</b>        | <b>3115</b> |

## 6. PROFISSIONAL ORIENTADORA DE AMAMENTAÇÃO

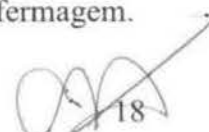
| PROCEDIMENTOS REALIZADOS EM SETEMBRO | TOTAL DE PROCEDIMENTOS |
|--------------------------------------|------------------------|
| ASM PUERPÉRIO                        | 120                    |

## 7. ABSENTEISMO/FALTA

Considerando que desde que iniciamos a apresentação dos números de absenteísmo através do sistema de informação do município era para: absenteísmos/faltas que eram consideradas (paciente não compareceu / paciente não aguardou a consulta), com a referência do profissional médico (consulta médica);

Considerando que nos meses anteriores estávamos preocupados com número de absenteísmo, onde realizamos várias ações para que esse número poderia reduzir, onde neste mês observamos que o relatório de absenteísmo pelo sistema são as produções de todos profissionais da rede e não somente do profissional médico.

Ressaltamos que solicitamos outro relatório de absenteísmo para que demonstre somente as consultas médicas e outro que conste somente as consultas de enfermagem.



18

Sendo assim, segue os dados de absenteísmo do mês de setembro:

| <b>ABSENTEISMO MEDICOS</b> |                   |
|----------------------------|-------------------|
| <b>UNIDADE</b>             | <b>QUANTIDADE</b> |
| UBS – 1                    | 585               |
| UBS – 2                    | 174               |
| UBS – 3                    | 120               |
| UBS – 4                    | 260               |
| UBS – 5                    | 50                |
| UBS – 6                    | 653               |
| UBS – 7                    | 53                |
| UBS - 8                    | 129               |
| UBS – 9                    | 07                |
| UBS – 10                   | 312               |
| <b>TOTAL</b>               | <b>2343</b>       |

| <b>ABSENTEISMO ENFERMAGEM</b> |                   |
|-------------------------------|-------------------|
| <b>UNIDADE</b>                | <b>QUANTIDADE</b> |
| UBS – 1                       | 05                |
| UBS – 2                       | 53                |
| UBS – 3                       | 12                |
| UBS – 4                       | 13                |
| UBS – 5                       | 04                |
| UBS – 6                       | 11                |
| UBS – 7                       | 01                |
| UBS – 8                       | 09                |
| UBS – 9                       | 00                |
| UBS – 10                      | 04                |
| <b>TOTAL</b>                  | <b>112</b>        |

## 8. EDUCAÇÃO PERMANENTE

A programação dos matriciamentos realizados é embasada de acordo com as linhas de cuidado, neste mês o foco foi em pré-natal e saúde mental.

Capacitação em Pré-Natal, no Ambulatório de Saúde da Mulher, foram capacitados 02 Médicos ESF;



Capacitação em Saúde Mental, no Ambulatório de Saúde Mental, foram capacitados 15 Médicos ESF;

Capacitação em protocolo de Hipertensão Arterial Sistêmica, foram capacitados 14 médicos ESF;

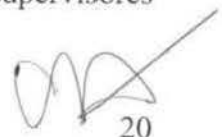
GALERIA

DE

FOTOS



Realizamos o serviço de tabulação das informações da ouvidoria juntamente com o município, utilizamos o check list implantado pelo município com as caixas de ouvidoria, os itens Limpeza, Recepção, Enfermagem e Médico são analisados em Ótimo, Bom, Regular, Ruim e Péssimo, posteriormente as questões são tabuladas e os supervisores

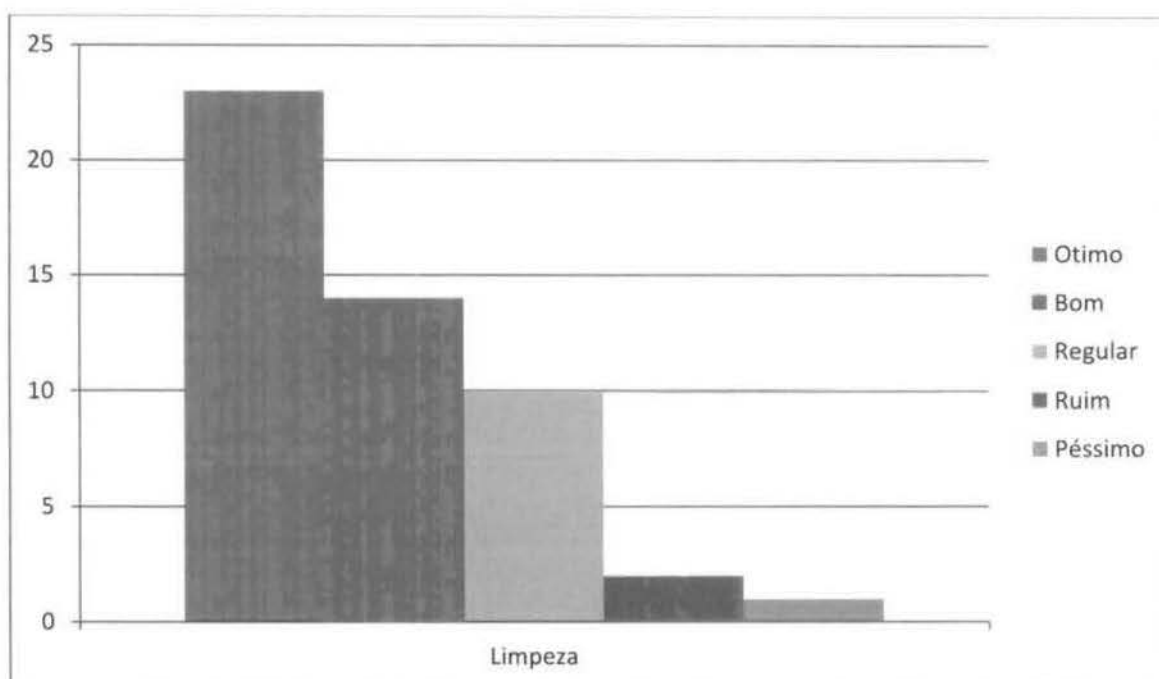


discutem com os profissionais das Unidades de Saúde para montar estratégias de intervenção quanto aos apontamentos da ouvidoria.

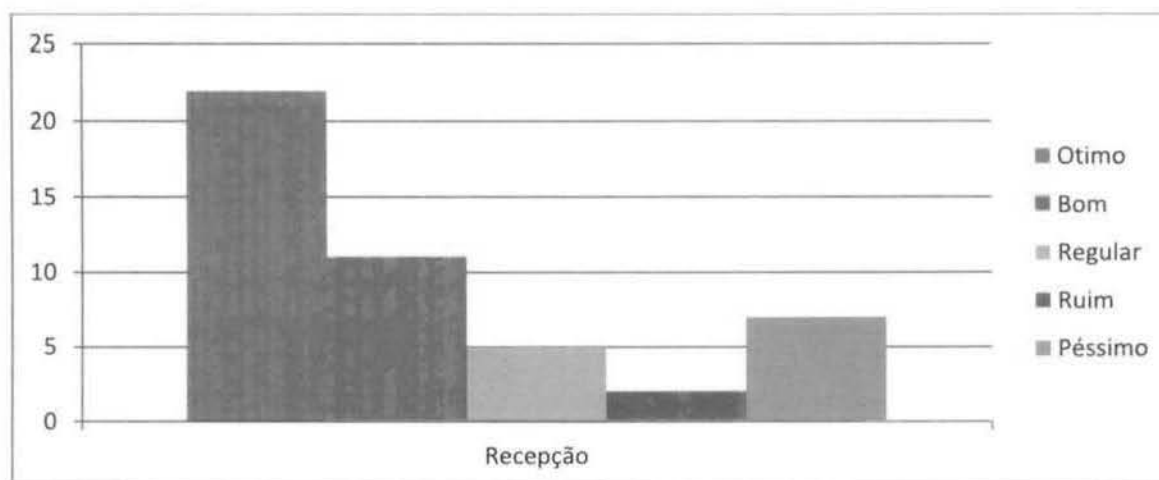
De acordo com o ofício enviado da Prefeitura Municipal de Birigui, sobre o relatório mensal de análise do setor de ouvidoria, elaborado com base nas informações colhidas em caixas de sugestões espalhadas pelas dez Unidades Básicas de Saúde – UBS, sendo que 58 pessoas manifestaram suas opiniões referentes aos serviços prestados no mês de Setembro.

Segue abaixo, consolidado da ouvidoria do mês de setembro:

### Limpeza

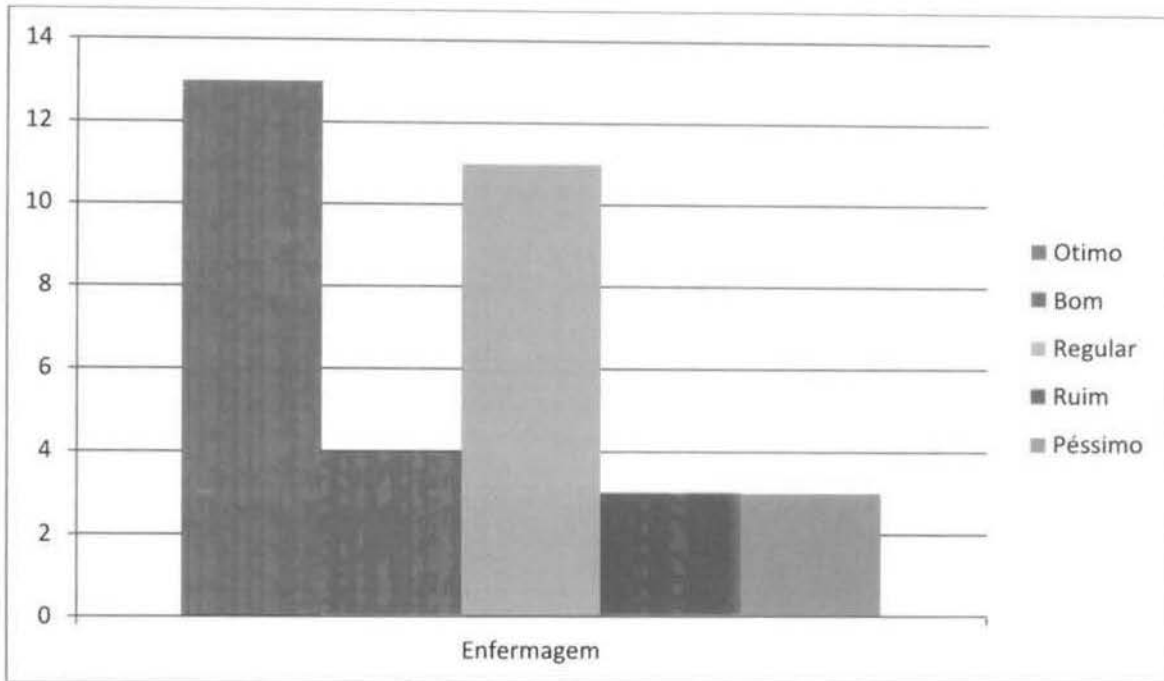


### Recepção

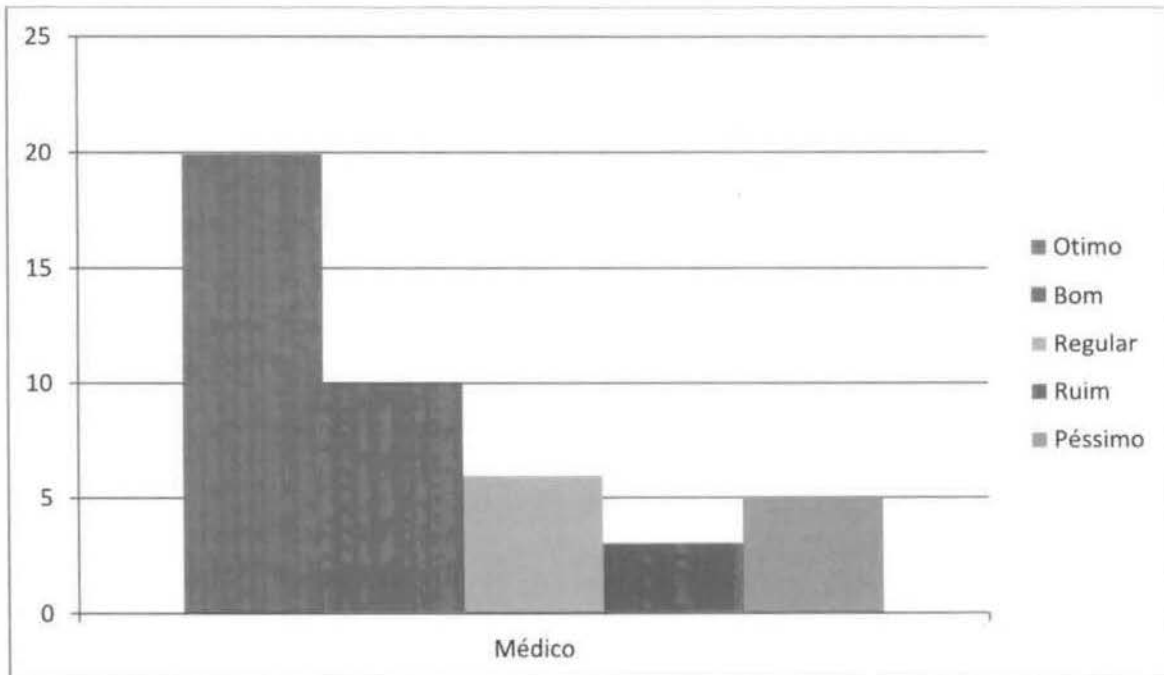


*ma*  
21

## Enfermagem



## Médico



## 10.COMISSÃO INTERNA DE PREVENÇÃO DE ACIDENTES – CIPA



Reunião realizada dia 27 de setembro, nas dependências do Centro Médico de Birigui.



CIPA - COMISSÃO INTERNA DE PREVENÇÃO DE ACIDENTES

LISTA DE PRESENÇA REUNIÃO

- Jessica Cristina Gouvêa (Presidente): Jessica Cristina Gouvêa
- Marina Ramos Genaro (Vice-Presidente): Marina Ramos Genaro
- Julia Gomes (Secretária): IFUNGINÁRIA ESTAVA DE FÉRIAS
- Estânia Aparecida Alves da Costa (Vice-Secretária): Estânia ap. Alves da Costa
- Cyro Cardoso de Campos Neto (Suplente): Campos
- Dourilene Rodrigues Silva (Suplente): Dourilene R. Silva

BIRIGUI 27 DE Outubro 2018.



No dia 27 de Setembro tendo início às 15 horas e 30 minutos foi realizado a terceira reunião com os membros da CIPA, estando presentes: Jéssica Cristina Gouveia (Presidente), Marina Ramos Genaro (Vice-Presidente), Estânia Aparecida Alves da Costa (Vice-Secretária), Cyro Cardoso de Campos Neto (Suplente) e Dourilene Rodrigues Silva (Suplente).

O primeiro tópico discutido na reunião foi sobre acidentes e medidas de proteção, tendo em vista o último acontecimento na UBS 6, onde uma enfermeira Gláucia sofreu um acidente de percurso, no qual ocorreu a comunicação de acidente de trabalho, atendimento médico, tomando todas as devidas providências em relação ao afastamento da funcionária perante conduta médica e abertura de boletim de ocorrência devido ao acidente.

Outro assunto que já havia sido discutido na reunião anterior que foi lembrado nesta, sobre o uso correto da caixa de descartável, de modo a sempre se atentar no limite até onde ela pode ser encheda e também nos locais que elas estão ficando nas Unidades se são seguros ou não, se podem ficar em um outro lugar que seja menos perigoso, etc. Também discutimos sobre o melhor local para o extintor, visto que na UBS 9 o extintor se localiza muito longe da recepção, sendo necessário melhorar o acesso. Relatou-se também que na UBS 2 há um degrau na pré e pós consulta onde alguns pacientes costumam tropeçar, ficando de verificar o que pode ser feito a respeito disso para evitar acidentes.

Durante a reunião surgiu uma dúvida que anotamos a fim de saná-la, sendo ela: Se a CIPA é responsável também pelo Centro Médico. Porque, lá na sala de Pequena Cirurgia os materiais estão expostos e essa não é a maneira correta de armazená-los, há aqui a necessidade de guardá-los em um armário, protegendo-os da exposição. Devido ao desabamento do armário da sala de vacinas da UBS 2, tornou-se necessário averiguar o estado dos armários nas unidades para que isso não ocorra novamente.

Outro tópico foi o fato da enfermeira Silvana da UBS 10 ter se acidentado por conta de uma cadeira que não era adequada para o trabalho, diante disso houve a necessidade de vistoria das cadeiras nas unidades, também na UBS 9 alguns pacientes estão se machucando devido a algumas longarinas quebradas que ficam na recepção, tornando necessário também uma vistoria para tomada de medidas que diminuam ou anulem os riscos de acidentes. Por fim, ficou combinado de decidirmos uma data preferencialmente nas quartas-feiras a tarde para realizarmos as vistorias primeiramente nas UBS 7, 8 e 9. Desta forma, foi lido o relatório da reunião anterior, todos assinaram e a reunião encerrou-se às 17h30.

Birigui, 27 de Setembro de 2018.

#### LISTA DE PRESENÇA

Jéssica Cristina Gouvéia (Presidente): Jéssica Cristina Gouvéia  
Marina Ramos Genaro (Vice-Presidente): Marina Ramos Genaro  
Julia Gomes (Secretária): (FUNCIONÁRIA ESTAVA DE FERIAS)  
Estânia Aparecida Alves da Costa (Vice-Secretária): Estânia Aparecida Alves da Costa  
Cyro Cardoso de Campos Neto (Suplente): Cyro Cardoso de Campos Neto  
Dourilene Rodrigues Silva (Suplente): Dourilene Rodrigues Silva

## 11. SERVIÇO ESPECIALIZADO EM SEGURANÇA E MEDICINA DO TRABALHO (SESMT)

Para atender a NR 4- SESMT, a Estratégia da Saúde Família conta com o SESMT centralizado conforme item 4.2.3 da NR4, setor este que realiza ações para promover a redução ou eliminação de riscos no ambiente de trabalho, informando e esclarecendo dúvidas dos trabalhadores dentro dos parâmetros legais

## 12. SERVIÇOS DE MANUTENÇÕES REALIZADOS



Segue no anexo I o relatório de manutenções realizadas no mês de setembro.

### **13. SERVIÇOS DE TRANSPORTE REALIZADOS**

Os motoristas Ademilson dos Santos Silva carro FORD FIESTA placa DKI 6079, Cyro Cardoso De Campos Neto carro FORD FIESTA placa DKI 6083, Luciano Ferreira de Souza carro FORD FIESTA placa DKI 6078 e Valdir Vicente da Rocha carro FORD FIESTA placa DKI 6082 realizaram suas atividades conforme o cronograma estabelecido de visitas domiciliares e atividades em grupos pelas Equipes Saúde Família- ESF , exceto nas datas de racionamento de combustível, segue as planilhas de controle no anexo II.

### **14. ATIVIDADE EM GRUPO**



No dia 18 de Setembro, a Estratégia Saúde da Família da Unidade Básica de Saúde do Bairro João Crevelaro realizou uma palestra sobre o Setembro Amarelo, para os pacientes que aguardavam atendimento na recepção da unidade.





No dia 19 de Setembro, a Estratégia Saúde da Família da Unidade Básica de Saúde do Bairro João Crevelaro realizou uma palestra na escola Olivia Angela Furlani, no bairro Monte Líbano.



Campanha de exame de colo de útero na empresa Pampili.





No dia 21 de Setembro Amarelo, a Estratégia Saúde da Família da Unidade Básica de Saúde do Bairro Cidade Jardim realizou uma palestra sobre Setembro Amarelo, para os participantes da atividade em grupo que acontece semanalmente na Igreja Santa Clara.





No dia 21 de Setembro, a Estratégia Saúde da Família da Unidade Básica de Saúde do Bairro Tijuca realizou uma palestra sobre Setembro Amarelo, para os participantes da atividade em grupo que acontece semanalmente na Igreja Santa Luzia.




No dia 27 de Setembro, a Estratégia Saúde da Família da Unidade Básica de Saúde do Bairro Cidade Jardim realizou uma palestra sobre o Setembro Amarelo, para os participantes da atividade em grupo que acontece semanalmente.

## 15. CONCLUSÃO FINAL

Considerando a proposta das Metas de Produção Assistencial no Plano de Trabalho, constando números de atendimentos, procedimentos realizados nos programas: **PROGRAMA ESTRATEGIA DA SAÚDE FAMÍLIA- E.S.F., e IMPLEMENTAÇÃO SAÚDE MULHER DIURNO** conclui-se que as metas foram alcançadas, atingindo os resultados garantindo um serviço com equidade.



**Chislani Cristina B. Cunha**  
Eduvini



**Cláudio Castelão Lopes**  
Diretor Presidente